

LATVIJAS LAUKSAIMNIECĪBAS UNIVERSITĀTE
Pārtikas tehnoloģijas fakultāte
Uztura katedra

**METODISKIE NORĀDĪJUMI
BAKALaura DARBA IZSTRĀDEI UN
AIZSTĀVĒŠANAI**

Jelgava, 2018

Metodiskie norādījumi paredzēti LLU PTF profesionālās augstākās izglītības bakalaura studiju programmas „Ēdināšanas un viesnīcu uzņēmējdarbība” studentu studiju noslēguma darba izstrādei. Norādījumos ietvertas prasības bakalaura darba struktūrai, saturam, noformēšanai un tā aizstāvēšanai.

Metodiskie norādījumi izmantojami arī citu studiju darbu (kursa darbu, referātu u.c.) noformēšanai.

Sastādīja: I. Millere, I. Beitāne

Noteikumi apstiprināti LLU PTF Uztura katedras akadēmiskā personāla sēdē 2018. gada 20.februārī.

© Latvijas Lauksaimniecības universitāte, 2018

SATURS

Ievads

1. Bakalaura darba izstrādes posmi.....	5
1.1. Temata un darba vadītāja izvēle un apstiprināšana	5
1.2. Darba iesniegšana, izskatīšana un priekšizstāvēšana	5
1.3. Darba recenzēšana	6
1.4. Darba aizstāvēšana.....	7
2. Bakalaura darba struktūra un saturs	8
3. Bakalaura darba noformējums	11
3.1. Teksta noformēšana	11
3.2. Tabulu noformēšana	12
3.3. Attēlu noformēšana.....	13
3.4. Mērvienību un formulu noformēšana	14
3.6. Atsauču un avotu saraksta noformēšana	15
Pielikumi.....	18

IEVADS

Studiju noslēguma pārbaudījums ir profesionālās augstākās izglītības bakalaura studiju programmas „Ēdināšanas un viesnīcu uzņēmējdarbība” studiju noslēguma posms, kura kopējais apjoms ir 12 KP.

Bakalaura darbs ir profesionālās izglītības bakalaura studiju programmā studējošā patstāvīgi veikts darbs, kas apliecina prasmi izmantot un sistematizēt teorētiskās zināšanas, risinot viesmīlības nozares aktuālas problēmas. Bakalaura darba izstrāde pierāda studējošā spēju orientēties informācijas klāstā, atrast tur vajadzīgo, apstrādāt, analizēt, interpretēt, veidot uzskatāmus pārskatus un pasniegt apstrādāto informāciju rakstiskā, mērķauditorijai viegli uztveramā formā un pēc tam to aizstāvēt arī mutiski. Sekmīga bakalaura darba izstrādes panākumi ir atkarīgi gan no tēmas aktualitātes, tās formulējuma, gan esošās situācijas analīzes, argumentācijas. Profesionālā bakalaura darba izstrādes mērķis ir studiju procesā iegūto teorētisko zināšanu pielietošana zinātniski praktisku jautājumu risināšanā.

Bakalaura grāda pretendents jābūt sagatavotam patstāvīgam darbam – jāuzrāda noteiktas spējas:

- orientēties viesmīlības nozares problēmās;
- strādāt ar literatūru un informācijas avotiem un tos analizēt;
- izvēlēties pētnieciskā darba un praktisko jautājumu risināšanas metodes;
- izvērtēt iegūtos pētījuma rezultātus;
- izdarīt atbilstošus secinājumus;
- sniegt priekšlikumus.

Aizstāvot bakalaura darbu tiek piešķirts:

- 5. līmeņa profesionālā kvalifikācija - restorāna un viesnīcu vadītājs;
- profesionālā bakalaura grāds uzņēmējdarbībā, kas dod tiesības turpināt studijas maģistra studiju līmenī.

Kvalitatīvi izstrādātam bakalaura darbam ir jāatbilst šādām prasībām:

- jābūt aktuālas, konkrētas, ar viesmīlības (ēdināšanas vai viesu izmitināšanas mītņu jomā) nozares uzņēmējdarbību saistītās problēmas patstāvīgam risinājumam;
- jāparāda viesmīlības nozares zinātniskās un speciālās literatūras, ekonomiskās informācijas un citu avotu pārzināšana, prasme tos analizēt, lietojot mūsdienu pētīšanas un datu apstrādes metodes;
- jāsaturs uz tēmu attiecinošās informācijas izpēti un iegūto rezultātu precīzs, skaidrs un loģisks izklāsts, no darba rezultātiem izrietoši autora secinājumi un priekšlikumi;
- jābūt noformētam atbilstoši šajos metodiskajos norādījumos izklāstītiem noteikumiem.

1. BAKALaura DARBA IZSTRĀDES POSMI

1.1. Temata un darba vadītāja izvēle un apstiprināšana

Bakalaura darba tematu students izvēlas atkarībā no savām zinātniskajām un profesionālajām interesēm, teorētiskās sagatavotības līmeņa un darbam nepieciešamās informācijas pieejamības, kā arī no viesmīlības nozares vai viesmīlības uzņēmuma interesēm, Tematu students var izvēlēties gan patstāvīgi, gan konsultējoties ar mācībspēkiem. Atbilstoši izvēlētai darba tematikai, students patstāvīgi izvēlas darba vadītāju.

Students līdz 5.semestra beigām pilna laika studijās vai līdz 8.semestra beigām nepilna laika studijās studiju programmas direktorei iesniedz PTF dekānam adresētu **iesniegumu** (skatīt 1.pielikumu) ar lūgumu atļaut izstrādāt bakalaura darbu par attiecīgo tematu un nozīmēt darba vadītāju. Darba izstrādes laikā, līdz bakalaura darba priekšizstāvēšanai, var mainīties (vai tikt precizēts) darba nosaukums. Darba nosaukuma maiņas gadījumā students raksta atkārtotu iesniegumu.

Līdz kārtējā studiju gadā 1. martam studiju programmas direktorei tiek iesniegts bakalaura darba **temata pamatojums un koncepcijas izstrāde** (skat. 2. pielikumu), ko izskata ne vēlāk kā mēnesi pēc to iesniegšanas Uztura katedras sēdē. Pēc Uztura katedras sēdes (ne vēlāk kā nedēļu) studiju programmas direktore studentiem publiski paziņo katedras lēmumu par apstiprinātajiem tematiem.

Par bakalaura darba vadītājiem var būt Uztura katedras mācībspēki, izņēmuma gadījumos – PTF citu katedru mācībspēki. Studentam ir tiesības konsultēties ne tikai ar darba vadītāju, bet ar jebkuru LLU mācībspēku. Bakalaura darbam var būt arī zinātniskais konsultants. Bakalaura darba vadītāja pienākumos ietilpst:

- sniegt palīdzību pētījuma virziena noteikšanā;
- konsultēt sastādot darba plānu, veidojot darba struktūru, izvēloties pētījuma metodes;
- kontrolēt darba formas atbilstību šo metodisko noteikumu prasībām;
- izskatīt atsevišķas darba daļas un visu darbu kopumā, norādīt uz nepieciešamajām izmaiņām un papildinājumiem;
- noraidīt un nepieļaut aizstāvēšanai tos darbus, kuros dominē nepatstāvība, automatiska pārrakstīšana vai manāmas plaģiātisma pazīmes;
- izskatīt un parakstīt pabeigtu bakalaura darbu, tādējādi apstiprinot darba satura un formas atbilstību metodiskajiem norādījumiem.

1.2. Darba iesniegšana, izskatīšana un priekšizstāvēšana

Literatūras apskatu (vai darba teorētisko daļu), izprintētu un parakstītu, darba autors līdz decembra beigām iesniedz izskatīšanai darba vadītājam. Ja literatūras apskata kvalitāte ir atbilstoša bakalaura darba līmenim, to paraksta darba vadītājs, un darbs ir pielaižams teorijas aizstāvēšanai, kas ir viens no faktoriem studiju kursa „Bakalaura darbs I” nokārtošanai. Literatūras apskata iesniegšana decembrī ir saistoša arī nepilna laika studējošajiem.

Pilnībā pabeigtu darbu (izprintētu, iesietu spirālē un parakstītu darbu) ne vēlāk kā 2 nedēļas pirms bakalaura darba priekšizstāvēšanas students **iesniedz izskatīšanai Uztura katedrā**. Uz bakalaura darba titullapas ir jābūt darba autora parakstam, kā arī, zinātnisko konsultantu parakstiem, ja tādi ir. Ja darbs atbilst šo metodisko norādījumu prasībām, students veicis darba izstrādi atbilstoši kalendārajam plānam, darbu paraksta arī vadītājs. Bakalaura darbu 2 nedēļu laikā izvērtē Uztura katedras vadītājas nozīmēts katedras docētājs, sniedzot rakstisku recenziju. Recenzijas veidlapas paraugs dots 3.pielikumā.

Ne vēlāk kā 3 nedēļas pirms bakalaura darba aizstāvēšanas Uztura katedras sēdē notiek bakalaura darbu **priekšaizstāvēšana**. Priekšaizstāvēšanas sēdes var būt vairākas, un Uztura katedra organizē studējošo pieteikšanos konkrētām sēdēm. Priekšaizstāvēšanas sēdē students uzstājas ar bakalaura darba 5 – 7 min ziņojumu (prezentāciju ar vizuālās uzskates materiālu *MS Power Point* formātā). Pēc studenta ziņojuma klātesošie tiek iepazīstināti ar recenziju. Pēc recenzijas nolasīšanas darba autoram tiek dota iespēja atbildēt uz recenzenta izteikto kritiku vai izvirzītajiem jautājumiem. Pēc studenta atbildēm uz recenziju priekšaizstāvēšanas komisijas locekļi uzdod jautājumus par darba saturu, uz kuriem students īsi un konkrēti atbild.

Pēc darbu aizstāvēšanas notiek priekšaizstāvēšanas komisijas slēgta sēde, kurā komisija lemj par darbu tālāko virzību. Līdz darba dienas beigām studentiem tiek paziņots komisijas lēmums.

Pēc sekmīgas priekšaizstāvēšanas, ievērojot sēdē izteiktos ierosinājumus un aizrādījumus, students pilnveido bakalaura darbu **un ne vēlāk kā 2 nedēļas pirms SND aizstāvēšanas datuma:**

- bakalaura darba **elektronisko kopiju** augšupielādē LLU Informācijas sistēmā izmantojot savu LLU IS lietotāja kontu. Papildus, tam paredzētajos LLU IS ievades laukos, ieraksta SND anotāciju latviešu un angļu valodās (līdz 850 rakstu zīmēm). LLU IS ievadītais anotācijas teksts var atšķirties no SND anotācijas teksta. Līdz SND drukāto eksemplāru iesniegšanai fakultātē to augšupielādēt LLU IS var atkārtoti;
- **drukātus, 2 eksemplāros, iesietus** (vienu eksemplāru iesien noteikta parauga cietā, otru - spirālveida iesējumā) un parakstītus SND iesniedz Uztura katedrā (VPK t sekretāram), kur darbu pierēģistrē. **SND drukātos eksemplārus nepieņem, ja studējošais nav augšupielādējis SND datni LLU IS.**

Darbu nevar iesniegt, ja ir:

- neatbilstošs darba vai tā daļu apjoms;
- darbs nav atbilstoši noformēts;
- nav ievērota noteiktā darba izstrādes un/vai iesniegšanas procedūra.

1.3.Darba recenzēšana

Pēc bakalaura darba reģistrācijas darbs tiek nodots vērtēšanai recenzentam. Par recenzentu var būt LLU un citu augstāko izglītības iestāžu mācībspēks, viesmīlības uzņēmuma vai organizācijas augsti kvalificēts speciālists ar augstāko izglītību. Recenzentus ierosina Uztura katedras sēdē un apstiprina ar dekāna rīkojumu.

Bakalaura darbu ar Uztura katedras vadītāja pavadvēstuli nosūta recenzentam. Pavadvēstulē norāda recenzijas sagatavošanas termiņu, darba vērtēšanas kritērijus un prasību sniegt vērtējumu. Recenzijas veidlapas paraugs dots 3.pielikumā.

Darbu recenzentam iesniedz ne vēlāk kā vienu nedēļu pirms tā aizstāvēšanas (to veic pats darba autors). Recenzents darbu ar recenziju nodod darba autoram ne vēlāk kā 3 dienas pirms aizstāvēšanas.

Recenzenta pienākums ir iedziļināties darba saturā un objektīvi novērtēt:

- darba temata aktualitāti;
- vai autors ir izvirzījis problēmu un centies to risināt;
- pētījuma mērķa formulējumu, izvirzīto uzdevumu izvirzīšanu mērķa sasniegšanai un izmantoto pētīšanas metožu pielietojumu;
- cik plaši pētījumā izmantota jaunākā nozares literatūra un literatūras sarakstā norādīto avotu izmantošanas pakāpe;

- apkopotā materiāla atbilstību pētījuma uzdevumiem;
- informācijas un datu apstrādes kvalitāti;
- darba satura atbilstību un loģiskumu atbilstoši autora izvirzītajam mērķim un uzdevumiem;
- darba noformēšanas atbilstību metodiskajiem norādījumiem;
- secinājumu un priekšlikumu pamatotību un izvirzītā mērķa sasniegšanas pakāpi;
- pētījuma teorētisko un praktisko nozīmi.

Nobeigumā recenzents norāda, vai darbs ir pielaižams vai nepielaižams profesionālā bakalaura grāda uzņēmējdarbībā iegūšanai.

1.4. Darba aizstāvēšana

Pēc darbu recenzēšanas tiek organizēta bakalaura darbu publiska aizstāvēšana. Bakalaura darbu aizstāv studenti, kuri ir pilnībā izpildījuši bakalaura studiju programmas prasības.

Studiju programmas direktore sastāda darbu aizstāvēšanas grafiku, norādot bakalaura grāda pretendentu uzstāšanās secību. Grafīkam jābūt atklāti publicētam fakultātes informācijas stendā vismaz 2 dienas pirms Valsts pārbaudījumu komisijas darba uzsākšanas.

Bakalaura darba aizstāvēšanai, pretendents sagatavo ziņojumu (referātu) un vizuālos uzskates materiālu *MS Power Point* formātā. Atsevišķos gadījumos var sagatavot arī izdales materiālu. Gatavojoties aizstāvēšanai, studentam rūpīgi jāiepazīstas ar recenziju, lai sagatavotu atbildes uz recenzijā izteiktajām piezīmēm un norādītajiem trūkumiem.

Darba aizstāvēšana sākas ar studenta 5-7 minūšu ziņojumu. Ziņojumu students izstrādā, konsultējoties ar darba vadītāju. Galvenā vērība ziņojumā ir jāvelta secinājumu un priekšlikumu izklāstam, akcentējot autora izstrādnes, jāpamato darba mērķi un uzdevumi, kurus atspoguļo ar tabulām, attēliem, kuriem jābūt viegli uztveramiem, tas ir, nepārblīvīgiem un visā auditorijā labi pārskatāmiem un saskatāmiem, viegli demonstrējamiem.

Pēc studenta ziņojuma klātesošie tiek iepazīstināti ar recenziju. Pēc recenzijas nolasīšanas darba autoram tiek dota iespēja atbildēt uz recenzenta izteikto kritiku vai izvirzītajiem jautājumiem. Pēc studenta atbildēm uz recenziju, VPK locekļi uzdod jautājumus par darba saturu, uz kuriem students īsi un konkrēti atbild.

Pēc darbu aizstāvēšanas notiek VPK slēgta sēde, kurā komisija lemj par gala vērtējumu. Pēc darbu vērtēšanas VPK izcilākos darbus rekomendē iespējamiem konkursiem, izstādēm, publicēšanai vai citādi atzīmē.

Līdz darba dienas beigām studentiem tiek paziņots vērtējums. Rīcību nesekmīga vērtējuma gadījumā nosaka LLU Nolikums par studiju noslēguma pārbaudījumiem. Apelācijas kārtību par bakalaura darba vērtējumu reglamentē LLU Studiju nolikums.

Iesietie bakalaura darbi glabājas PTF Uztura katedras arhīvā. Darba obligātais uzglabāšanas ilgums 10 gadi un īpaši atzīmētie – pastāvīgi. Pa šo laiku bakalaura darbus var izsniegt interesentiem to apskatei uz vietas.

2. BAKALaura DARBA STRUKTŪRA UN SATURS

Darba gaitā iegūtais materiāls ir jāsakārto labi pārskatāmā un loģiskā secībā, ievērojot tradicionālos un vispārpieņemtos principus. Minimālais bakalaura *darba apjoms* ir 50 lpp. datorrakstā (bez pielikumiem).

Bakalaura darbs pēc struktūras, izkārtojuma un noformējuma pamatprasībām ir pielīdzināms jebkurai zinātnisko pētījumu atskaitei par noteiktu tēmu. Bakalaura darba struktūra var būt atšķirīga atkarībā no darba rakstura, taču jebkura rakstura darbam ir šādas obligātas sastāvdaļas:

- titullapa;
- anotācijas;
- satura rādītājs;
- saīsinājumu paskaidrojumu lapa (ja nepieciešams);
- ievads;
- darba pamatdaļa jeb galvenā daļa;
- secinājumi un priekšlikumi;
- izmantotās literatūras un informācijas avotu saraksts;
- pielikumi (ja nepieciešams);
- pieliecinājums.

Titullapa. Izpilda pēc vienota parauga (skat. 4. pielikumu). Titullapu iekļauj kopējā darba lapu numerācijā, taču uz tās numuru neraksta.

Anotācija sniedz īsas ziņas par darba saturu, pielietotām metodēm, pētītajām problēmām un nozīmīgākajiem rezultātiem, kā arī tiek norādīts, kādu zinātnisku vai praktisku problēmu risināšanā darbs varētu būt izmantojams.

Anotācijā sniedz bibliogrāfiskās ziņas par darbu, darba mērķi, norādes par izpildes metodiku, konkrētus darba rezultātus, galvenos secinājumus. Anotācijas tekstam jābūt koncentrētam, loģiski izkārtotam, precīzi formulētam.

Tā apjoms – ne mazāk kā ½ lpp., taču nepārsniedzot vienu lappusi (anotācijas paraugus skat. 5.pielikumā). Anotācijas raksta latviešu un angļu valodā.

Satura rādītājā uzrāda visus darba sastāvdaļu precīzus nosaukumus, numerāciju un lappuses, kurās tie atrodami. Satura rādītāja norādītiem nodaļu, apakšnodaļu un citu sadaļu nosaukumiem un numerācijai jābūt identiskiem ar to nosaukumiem un numerāciju darbā.

Ievads. Darba ievadā jābūt:

- temata aktualitātes pamatojumam;
- darba teorētiskās un praktiskās nozīmes formulējumam;
- darba mērķim;
- mērķa sasniegšanai veicamo uzdevumu formulējumam;
- pētīšanas periodam, norobežojumiem;
- pētījuma objektam un priekšmetam;
- pētīšanas avotu grupām.

Darba sākumā ir jāparāda temata **aktualitāte**. Tā var būt saistīta ar problēmām un dažādu neatrisinātu jautājumu izpēti viesmīlības uzņēmumu darbībā vai strīdīgiem viedokļiem par kādu jautājumu (piemēram, par izmaksu kalkulēšanu, ražošanas un kvalitātes vadīšanas jautājumiem u.c.). Temata aktualitāti var pierādīt ne tikai ar problēmas uzrādīšanu, bet arī parādot, pie kā var novest problēmas nerisināšana, kāda nozīme ir šī jautājuma risināšanai.

Vadoties no temata aktualitātes, autors formulē darba **mērķi**. Mērķim jāatbilst izvēlētajam tematam, tam jābūt konkrētam. Darba mērķa formulējums nedrīkst dublēt temata nosaukumu vai darba uzdevuma formulējumu. Mērķis nevar būt darbība, tas ir noteikts rezultāts, kurš ir sasniedzams pēc bakalaura darba izstrādes. Piemēram, bakalaura darba **“Viesnīcas**

„Zemgale” mārketinga stratēģijas izstrāde” mērķis varētu būt: viesnīcas „Zemgale” sekmīga produktu pārdošanas stratēģijas izstrāde, balstoties uz esošajiem mērķa tirgus segmentiem.

Mērķa sasniegšanai nepieciešams noteikt darbā risināmos **uzdevumus**. Šie uzdevumi bieži atspoguļo darba saturu, veidojot darba pamatdaļas struktūru. Turpinot iepriekšminēto piemēru, izvirzītā mērķa sasniegšanai darbā risināmie uzdevumi varētu būt formulēti šādi:

- izpētīt viesnīcu tirgus segmentēšanas aspektus, to ietekmes faktorus;
- analizēt viesnīcām piemērotos mārketinga stratēģiju veidus;
- veikt viesnīcas „Zemgale” klientu segmentāciju un izvērtēt to ienesīgumu;
- izstrādāt mārketinga aktivitātes, kas vērstas uz katru no viesnīcas „Zemgale” mērķa tirgus segmentiem.

Ja darbs izstrādāts pie institūta vai zinātniskā darba vadītāja tēmas, izmantoti jau iepriekš uzkrāti eksperimentālie dati, kooperējoties ar citiem pētniekiem, tad ievadā nepārprotami jāparāda autora personīgais ieguldījums informācijas vākšanā un apstrādē un tā saistība ar citu aizstāvēšanai iesniegto darbu tematiku.

Ievada apjoms nepārsniedz 2 lappuses (minimāli – 1 lpp.).

Darba **pamatdaļu** veido:

- literatūras apskats (40% no kopējā darba apjoma jeb vidēji 22 lpp.);
- pētījumu metodoloģija (5% no kopējā darba apjoma jeb minimāli 3 lpp.);
- pētījumu rezultāti un to analīze (45% no kopējā darba apjoma jeb vidēji 25 lpp.);

Literatūras apskatā sistematizētā veidā izklāstītas pētāmās problēmas teorētiskās nostādnes un koncepcijas. Students veic literatūras analīzi ar mērķi formulēt darba teorētisko pamatojumu tālākajam pētījumam. Veidojot literatūras apskatu, rūpīgi jāizstudē jaunākie profesionāli un zinātniski nozīmīgākie literatūras avoti, kas attiecas uz aplūkojamo tematu. Iespējami pilnīgi jāatspoguļo pētāmā jautājuma pašreizējais stāvoklis, jāparāda, kas konkrētajā problēmā ir jau izpētīts, kas daļēji pētīts vai nemaz nav skarts.

Students vispirms iepazīstas ar nepieciešamo teorētisko literatūru un pēc tam, atbilstoši pētījuma plānam, apkopo būtiskāko informāciju. Strādājot ar speciālo literatūru, jāizraksta vajadzīgie citāti, dati un fakti vai īsi jākonspektē materiāls. Pamatojoties uz izvēlētiem literatūras avotiem, tiek veikts teorētiskais pētījums, izvērtējot dažādu autoru viedokļus un izsakot savējo. Analizējot dažādas teorijas, tās salīdzina, uzsver savu attieksmi un to pamato. Atziņas nevis pārstāsta, bet analizē un vērtē. Literatūras apskatam jābūt koncentrētam, dodot autora personīgo vērtējumu un kritisku attieksmi pret esošo informāciju. Pretrunīgi materiāli, kas sastopami dažādos literatūras avotos par līdzīgu jautājumu, jāanalizē sevišķi rūpīgi, norādot apstākļus, kādos attiecīgie rezultāti iegūti.

Literatūras apskats jāsakārto noteiktā loģiskā kārtībā, grupējot apskatāmos jautājumus tematiskā un hronoloģiskā secībā, par pamatu ņemot darbā formulētos mērķus un uzdevumus. Literatūras apskatu sadala nodaļās. Katrai nodaļai ir jāatspoguļo kāds pētāmās problēmas aspekts, bet tai jābūt organiski saistītai arī ar citām darba nodaļām, t.i., katrai nākošai nodaļai jābūt iepriekšējās loģiskam turpinājumam. Katras nodaļas beigās ieteicams izdarīt secinājumus un izvirzīt jautājumus, kas būtu risināmi nākamajās nodaļās. Apjoma ziņā plašas nodaļas ir lietderīgi sadalīt apakšnodaļās. Nodaļu un apakšnodaļu skaits netiek reglamentēts, tas izriet no darba apjoma un satura. Jācenšas veidot pēc apjoma līdzīgas nodaļas. Nodaļā nevar būt viena apakšnodaļa. Visās pamatdaļas nodaļās vēlami ilustratīvie materiāli – attēli, tabulas.

Par bakalaura darba teorētiskiem avotiem kalpo zinātniski pētījumi, vispārējā un speciālā nozares literatūra, Latvijas Republikas un Eiropas Savienības likumdošanas akti, statistikas dati, periodiskie izdevumi. Atsedzot temata teorētiskās nostādnes principus Latvijā un ārzemēs, galvenokārt izmanto jaunāko literatūru un informācijas avotus (**ne vecāku par 2000.gadu**).

Nav iespējams novilkt precīzu formālu robežu, kādus informācijas avotus drīkst, un kādus nedrīkst izmantot apskata veidošanā. Taču tas uzskatāmi parāda bakalaura grāda pretendenta sagatavotības līmeni, viņa spēju veikt kritisku informācijas atlasīšanu, atbilstošu apstrādi un radošu interpretāciju, nevis tikai pārrakstīt tekstu no jebkura avota. Darba vērtēšanā svarīga nozīme ir izmantotās literatūras daudzumam, t.sk. ārzemju avotu un iegūtās informācijas analīzei un vispārinājuma pakāpei. Jāveido pareizas atsauces uz izmantotajiem informācijas avotiem, kā arī pareizs to bibliogrāfiskais apraksts (skat.4.6. nodaļu).

Pētījuma metodoloģijas daļu veido pētnieciskās daļas izstrādē izmantoto pētījuma metožu koncentrēti apraksti, dodot atsauces uz izmantoto zinātnisko vai nozares literatūru, sniedz izmantoto metožu izvēles kritērijus, kā arī informē par pētījuma apstākļiem. Var lietot ekonomisko pētījumu un statistiskās analīzes metodes un paņēmienus (salīdzināšanu, grupēšanu, vidējo un relatīvo lielumu aprēķināšanu, dinamiskās rindas, aptaujas, novērošanas, novērtēšanas u.c.), kā arī ekonomiskās un matemātiskās statistikas metodes un paņēmienus (korelācijas aprēķināšanu, tīklveida grafiku sastādīšanu u.c.).

Pētījuma rezultātu un to analīzes jeb pētnieciskajā daļā darba autors parāda sava pētījuma iegūtos rezultātus, kā arī analizē tos, izmantojot metodiskajā daļā izvēlētas metodes, kā arī veic praktiskus saimnieciskas ievirzes aprēķinus un pamatojumus, kas balstīti un pētījuma rezultātiem. Iegūtos apstrādātos datus, izteiktus salīdzināmās un attiecīgajā nozarē vispārpieņemtās mērvienībās, grupē tematiskās apakšnodaļās, atbilstoši izvirzītajiem darba uzdevumiem. Salīdzina iegūtos rezultātus ar literatūras datiem. Parāda ekonomisko un socioloģisko novērtējumu – atkarībā no darba specifikas. Informatīvos materiālus sakārto analītisko tabulu un attēlu (shēmu, grafiku, fotogrāfiju utt.) veidā, izvietojumā un numerācijā stingri ievērojot vispārpieņemtās prasības.

Secinājumi un priekšlikumi ir darba noslēdzošās daļas. Tos formulē tēžu veidā un numurē. Secinājumiem jāatspoguļo svarīgākās atziņas, kas izriet no darba, jāietver atbildes uz ievadā izvirzīto mērķi un uzdevumiem. Secinājumos jāpaskaidro veiktā darba tautsaimnieciskā nozīme un autora personīgais ieguldījums uzdevumu risināšanā. Secinājumiem jāizriet no darba un tos nedrīkst pamatot ar datiem un faktiem, kas nav apskatīti darbā. Secinājumos nav pieļaujami citāti no citu autoru darbiem, tajos jāatspoguļo tikai paša autora spriedumi un atziņas, kas gūtas pētījuma gaitā. Secinājumiem jābūt konkrētiem, tos nevar rakstīt vispārēju, visiem zināmu atziņu veidā.

Priekšlikumiem jābūt konkrētiem un pamatotiem praktiskiem ieteikumiem saimnieciskās darbības veicējiem, kas izriet no pētījuma rezultātiem un secinājumiem. Priekšlikumos apkopo darbā pamatotas rekomendācijas trūkumu novēršanai vai pozitīvas pieredzes izmantošanai.

Secinājumu un priekšlikumu daļas apjoms minimāli ir 1 lpp.

Izmantotās literatūras un informācijas avotu sarakstā ievieto visus izmantotos avotus, kas izmantoti darba izstrādē un uz kuriem ir sniegtas atsauces tekstā (skat. 4.7. nodaļu). Tos apraksta tajā valodā, kādā tie ir sarakstīti.

Pielikumi. Darbā pēc izmantotās literatūras saraksta, ja nepieciešams, ievieto pielikumus. Pielikumi ir materiāli, kas palīdz izprast darba pamatdaļu. Tajos var būt aizpildītas dokumentu vai pārskatu veidlapas, zīmējumi, kartes, ekonomiskie rādītāji, novērojumu dati, aprēķini, aizgūtas tabulas, instrukcijas, nolikumi, attēli, anketas paraugs (ja veikts patstāvīgs socioloģisks pētījums) u.tml. Jāatceras, ka pielikumu daļu nevajag pārslogot ar nevajadzīgiem materiāliem.

Ja materiāli ir aizgūti, tad norāda to avotu.

Pielikumi darba apjomā netiek ieskaitīti. Pielikumus numurē secīgi ar arābu cipariem.

Apliecinājums. Darba beigās pievieno apliecinājuma lapu par darba autorību (6.pielikums).

3. BAKALaura DARBA NOFORMĒJUMS

3.1. Teksta noformēšana

Bakalaura darbs jāraksta uz A4 formāta baltām lapām vienā pusē, datorsalikumā, ievērojot 1.5 starprindu intervālu un atstājot šādas atkāpes no malām: no kreisās malas 30 mm, no labās malas, no augšas un apakšas 25 mm. Jālieto *Times New Roman* fonts, rakstzīmju lielums 12 punkti. Tekstā var lietot numurētu uzskaitījumu vai uzskaitījumu ar simboliem (visā darbā simbolu lietojumam jālieto viena veida apzīmējumi), kā arī lietot pasvītījumus vai rakstzīmju biezuma maiņas (**treknrakstu**, *kursīvu*, *retinājumu*) pēc autora ieskatiem. Nelatviskus (netulkojamus) vārdus raksta kursīvā, piemēram, *a`la carte* piedāvājums. Tekstam jābūt izlīdzinātam gar abām malām. Jāraugās, lai vienā rindā tiktu izvietota skaitliskā vērtība un tās mērvienība, personas iniciālis un uzvārds un citi salikti apzīmējumi, kurus nedrīkst rakstīt dalīti. Jāraugās arī, lai starp vārdiem, starp skaitlisko vērtību un mērvienību¹, starp iniciāli un sekojošo uzvārdu būtu tukšs burtu intervāls, tas ir, lai vārdus nesarakstītu kopā. Visā darbā skaitlisko vērtību pierakstam jālieto viena veida daļskaitļu apzīmējumi, piemēram, 0.5 jeb ½. Daļskaitļos kā decimālzīmi lieto punktu (.). Tekstā lietotie saīsinājumi, apzīmējumu simboli ir jāpaskaidro² pie to pirmās lietošanas tekstā (ja nav saīsinājumu paskaidrojumu lapas) vai arī, paskaidrojumu izvietojot atsaucēs, izmantojot automātisku to ievietošanas un numerācijas kārtību.

Katru jaunu domu jāsāk rakstīt jaunā rindkopā. Rindkopas sākums tiek atzīmēts ar 1.25 cm atkāpi. Katru jauno nodaļu jāsāk jaunā lappusē, apakšnodaļas raksta iepriekšējā izklāsta turpinājumā, lapām jābūt maksimāli piepildītām. Tabulas, attēlus un formulas izvieto tekstā to atsaucēs vietās, ja tas nav iespējams – pēc nākamās rindkopas.

Lappuses jānumurē ar arābu cipariem un numuram jāatrodas lappuses apakšējā labā stūrī (lappušu numura fonts un lielums vienāds ar pamatteksta burtu fontu un lielumu). Titullapu nenumurē, bet iekļauj kopējā lappušu skaitā.

Tekstu daļa nodaļās un apakšnodaļās, ievērojot pakārtotu to numerācijas secību. Apakšnodaļu dalījums notiek ne zemāk par trešo līmeni. Atsevišķu apakšnodaļu neveido arī tad, ja tā aizņem mazāk par ½ no lappuses. Ja tekstu vēlas strukturēt detalizētāki, tad var izcelt rindkopas pirmo teikumu vai tā daļu (piemēram, ar **trekntekstu**), vai arī veidot no rindkopas neizdalītu apakšvirsrakstu.

Tekstam jābūt labā literārā valodā, bez gramatiskām kļūdām, kompozicionāli un stilistiski pareizi veidotam. Jālieto pareiza, mūsdienu izziņas līmenim atbilstoša profesionālā terminoloģija. Tas attiecas ne tikai uz pamattekstu, bet arī uz anotāciju svešvalodā.

Darbs jāraksta lietišķi, bez liriskām atkāpēm un frāzainības. Rūpīgi jāpārbauda vai tekstā nav gramatisku un stila kļūdu, un nevajadzīgas atkārtotības. Nav pieļaujama vietniekvārda “es” un darbības vārda lietošana pirmajā personā, piemēram, “es uzskatu”. Darbs jāraksta tā, lai varētu atšķirt bakalaura darba autora uzskatus no citu autoru domām.

Nodaļu un apakšnodaļu virsrakstiem jābūt īsiem un konkrētiem. Virsraksti jānovieto rindas centrā. Darba pamatdaļas nodaļu un apakšnodaļu virsrakstus numurē ar arābu cipariem. Apakšnodaļas numurs ietver galvenā līmeņa nodaļas numuru, piemēram, 1.1., kas nozīmē, ka tā ir 1.nodaļas 1.apakšnodaļa. Virsraksta beigās punktu neliek. Nodaļu virsrakstiem burtu lielums 14 punkti, treknie, lielie burti (*Regular, Bold, All Caps*). Apakšnodaļu virsrakstiem burtu lielums 14, treknie burti (*Regular, Bold*). Otrā līmeņa apakšnodaļu virsrakstiem burtu lielums 12, treknie burti (*Regular, Bold*). Starp virsrakstiem, apakšvirsrakstiem un tekstu viena pamatteksta rindas atstarpe, starp tekstu un sekojošas apakšnodaļas virsrakstu – divas.

¹ izņēmums ir procentu apzīmējumi, kurus raksta bez intervāla, piemēram, 10%.

² izņēmums – standartizētie mērvienību simboli.

Pielikumu noformēšana

Pielikumus no darba galvenās daļas atdala ar atsevišķu lappusi, uz kuras vidusdaļā uzraksts „Pielikumi”. Pielikumi sastāv no atsevišķām daļām. Katru atsevišķo pielikumu sāk jaunā lappusē un augšējā labajā stūrī numurē: 1. pielikums, 2. pielikums u. c. Ja pielikumā ievieto tabulas vai aprēķinus, kuri neietilpst vienā lappusē, tos pārceļ uz nākamo, tad nākamās lappuses augšējā stūrī raksta “1. pielikuma turpinājums”, ja tabula cits materiāls šajā lappusē nebeidzas, tad noslēdzošajā raksta – “1. pielikuma nobeigums”. Katram atsevišķajam pielikumam jābūt ar tematisku virsrakstu. Uz pielikumiem jābūt atsaucēm galvenajā darba daļā, *piemēram*, skat. 1. pielikumu.

3.2. Tabulu noformēšana

Tabulas izvietojums. Darbā izmantoto skaitlisko informāciju ieteicams izvietot tabulās. Tabulās var apkopot arī tekstuālu informāciju. Informācijai jābūt pārskatāmai, viegli uztveramai, lai tā nepieļautu pārpratumus. Tabula jāievieto darbā pēc pirmās norādes tekstā uz to vai iespējami tuvāk. Nodaļa nedrīkst sākties ar tabulu. Tabulas izvieto tā, lai var lasīt kā pārējo tekstu. Tabulas platums nedrīkst pārsniegt pamatteksta robežas. Tabulas tiek horizontāli centrētas lapas platumā. Tabula var turpināties arī nākošās lappusēs, bez virsraksta, bet ar norādi “... tabulas turpinājums” vai “...tabulas nobeigums”. Ja tabulas galva ir liela, nākošā lappusē to var neatkārtot. Šajā gadījumā kolonnas numurē kā tabulas sākumā, tā arī turpinājumos. Ieteicams izmantot tabulas, kas izvietojamas vienā lapā, bet ne vairāk kā divās. Ja tabulas ir plašākas, tās jāizvieto pielikumā. Nav ieteicamas tabulas, kurām rindu un kolonnu skaits ir mazāks par trim, tad skaitļus vienkārši norāda tekstā. Tabula jāievieto kā pamatteksts, lapas vertikālajā virzienā, ja kolonnu skaits to neatļauj, to izvieto lapas horizontālajā virzienā ar tabulas galvas novietojumu pie lapas kreisās malas.

Uz visām darbā ievietotajām tabulām jābūt atsaucei tekstā, kur vārdu “tabula” raksta saīsināti un izmanto apaļās iekavas, piemēram, (skat. 3.1. tab.). Tabulas jāizvieto darbā tūlīt pēc pirmās norādes tekstā uz tām. Ievietojot darbā tabulas ar citu autoru datiem, zem tabulas jādod atsauce uz šo darbu. Ja tabulas veidošanā izmantoti aizgūti dati, un tabulas konstrukcija ir atšķirīga no oriģinālās versijas vai arī ir veikti aprēķini izmantojot publicētus datus, tad atsaucē norāda gan autora ieguldījumu, gan avotu, piemēram: Avots: autora konstrukcija pēc CSB datiem, 2017.

Tabulas numerācija. Visām tabulām jābūt numurētām ar arābu cipariem. Numuri jāraksta virs tabulas virsraksta labajā pusē pamatteksta fontā. Tabulas numurs sastāv no nodaļas (ne apakšnodaļas) numura un tabulas kārtējā numura, aiz katra liekot punktu, piemēram, 3.1. tabula, kas nozīmē, ka tā ir 3. nodaļas 1. tabula. Ja darbā ir tikai viena tabula, to nenumurē un vārdu “tabula” neraksta, taču tabulas virsrakstam jābūt.

Tabulas virsraksts. Tabulu virsraksti tiek horizontāli centrēti, burtu lielums 12 punkti (*Regular, Bold*), beigās punktu neliek. Virsrakstam jābūt īsam un konkrētam un jāatspoguļo tabulas galvenais saturs. Tabulas virsraksts nevar būt attiecīgās sadaļas virsraksta kopija. Starp virsrakstu un pašu tabulu atstāj brīvu vienu teksta rindu.

Tabulas satura noformējums. Tabulas rindās pirmos vārdus raksta ar lielo burtu, pakārtotajās rindās – ar mazo. Kolonnās skaitļu kārtām jābūt uz vienas vertikāles, kā decimālzīme jālieto punkts. Vienādas nozīmes skaitļiem vismaz katras kolonnas ietvaros jāievēro vienāda precizitāte (vienāds zīmju skaits aiz decimālzīmes). Ja kolonnā uz leju atkārtojas tas pats skaitlis vai teksts, nedrīkst likt pēdiņas, bet tas jāatkārto. Tabulā nedrīkst atstāt neaizpildītas šūnas. Ja kāda parādība nav novērota, šūnā liek svītru (–), ja parādība ir, bet par to trūkst ziņu, liek trīs punktus (...), ja kādas šūnas aizpildīšana loģiski nav iespējama, raksta krustiņu (x). Ja visi rādītāji, kas ievietoti tabulā, ir ar vienādu mērvienību, tad saīsinātu

mērvienības apzīmējumu norāda tabulas virsraksta beigās aiz komata. Citos gadījumos mērvienības jānorāda tabulas kolonnu vai rindu virsrakstos aiz komata. Veidot kolonnu "Mērvienības" nav vēlams. Mērvienības tabulas šūnās neraksta. Rakstzīmju lielums tabulās ir tāds pats kā pamattekstā – 12 punkti. Ja tabula ir plaša, var izmantot 10 punktu rakstzīmju lielumu, lietojot to gan tabulas galvā, gan šūnās. Tabulās lieto 1.0 starprindu intervālu. Rakstzīmju lielumam visā tabulā jābūt vienādam. Lai tabulas saturs būtu viegli pārskatāms un uztverams, būtu ieteicama rakstzīmju biezuma maiņa tabulas galvā un būtiskāko tabulas datu attēlojumā kolonnās un rindās.

Tabulas piemērs:

3.1. tabula

Uzņēmuma X galvenie komercdarbības rādītāji

Gads	Apgrozījums, EUR	Aktīvi, EUR	Rentabilitāte, %	
			apgrozījuma	aktīvu
2013	150 000	2 000 000	15.6	8.2
2014	120 000	1 900 000	12.8	9.6
2015	180 000	2 100 000	14.6	9.8
2016	140 000	1 950 000	12.2	10.4
2017	160 000	2 050 000	18.6	9.2

Avots: autora aprēķini, izmantojot uzņēmuma X datus, 2013-2017

3.3. Attēlu noformēšana

Visu veidu ilustratīvie materiāli – shēmas, diagrammas u.c. – ir attēli.

Attēlos ievietotajam ilustratīvajam materiālam ir jāpapildina teksts, jāatvieglo tā izpratne un jāveicina darbā izklāstītā materiāla uztveršana. Attēliem ir jāatbilst tekstam, jābūt ar to kontekstā, harmoniski tas jāpapildina. Attēli nedrīkst mehāniski dublēt, piemēram, tabulās ietvert informāciju. Attēlus izvieto darbā tūlīt pēc norādes uz tiem, bet ja to neļauj attēla izmēri, tad uzreiz nākošā lappusē. Uz visiem darbā ievietotajiem attēliem ir jābūt atsaucei tekstā. Atsauces uz attēliem, tāpat kā tabulām, var būt aprakstošā teksta sastāvdaļa vai arī ievietotas apaļās iekavās. *Piemēram*: “Kā liecina 2.4. att. apkopotā informācija...”, vai “2017. gadā uzņēmuma X apgrozījums bija ievērojami augstāks nekā 2016. gadā (skat. 2.4. att.)”.

Visus attēlus, analogiski kā tabulas, numurē ar arābu cipariem katras nodaļas robežās. Attēla kārtas numuru un tā nosaukumu izvieto zem attēla. Aiz attēla numura tajā pašā rindā seko attēla nosaukums. Tā numurs sastāv no nodaļas numura un attēla kārtēja numura, aiz kura lieto saīsinājumu “att.”, piemēram, 3.1. att. (kas ir 3. nodaļas 1. attēls). Attēla nosaukuma rakstzīmju lielums - 12 punkti (*Regular, Bold*), nosaukums centrēts horizontāli. Aiz attēla nosaukuma punktu neliek. Attēlu nosaukumiem jābūt lakoniskiem un jāatspoguļo attēlā ietvertās informācijas būtība.

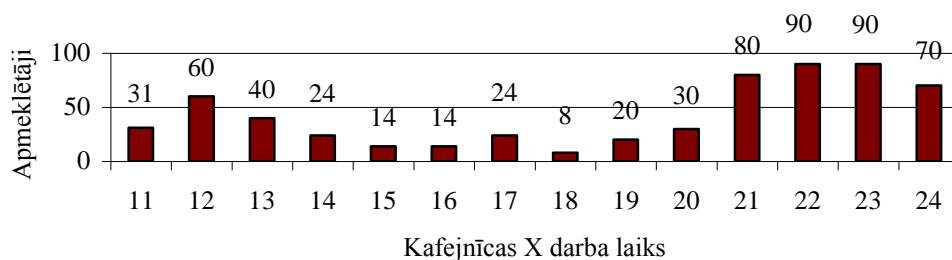
Darbā nedrīkst būt iekļautas no citiem informācijas avotiem vai no interneta kopētas diagrammas, shēmas (izņemot kartogrāfisko materiālu fragmentus, fotogrāfijas u.tml.). Ja tās ir nepieciešamas iegūto rezultātu ilustrācijai, tad autoram tās jāveido pašam. Ievietojot darbā attēlu, kas nav paša autora veidots, jādod atsauce par tā autoru un publikāciju, no kurienes tas ņemts.

Attēlu tehniskais izpildījums: fotogrāfijas skenē vai arī iekļauj tekstā digitāli, zīmējumi izpildāmi *Visio, Autocad, CorelDRAW* vai ar citām analogiskām programmām, grafiki – ar *Excel* vai analogiskām programmām. Attēlos fonu tonējumus un tā norobežojošo

ierāmējumu nav vēlams lietot jeb arī tiem ir jābūt neuzkrītošiem. Grafiku tīklu līniju biezums – ¼, burti un cipari 10 – 12 punkti. Attēlos nav ieteicami uzraksti uz tiem, to vietā lietojami cipari un simboli, kurus atšifrē attēla parakstā. Attēli darbā jāizvieto tā, lai tos varētu apskatīt, nepagriežot darbu. Ja tas nav iespējams, attēli jāizvieto tā, lai darbs būtu jāpagriež pulksteņa rādītāju kustības virzienā. Attēli tiek horizontāli centrēti lapas platumā.

Starp tekstu un attēlu, kā arī attēla nosaukumu un tekstu (pēc attēla) viena pamatteksta rindas atstarpe.

Attēla piemērs:



3.1.att. Apmeklētāju plūsmas intensitāte kafejnīcā X

3.4. Mērvienību un formulu noformēšana

Mērvienību lietošana

Darbā jālieto SI sistēmas fizikālo lielumu mērvienības un to atvasinājumi. Mērvienību saīsinātus apzīmējumus lieto aiz lielumu skaitliskajām vērtībām, tabulu aiļu virsrakstos un paskaidrojumos pie formulām. Tekstā mērvienību apzīmējumus raksta vienā teksta rindā ar lieluma skaitlisko vērtību. Starp skaitlisko vērtību un mērvienības apzīmējumu viens burta intervāls. Mērvienību saīsinātajos apzīmējumos punktu kā saīsinājuma zīmi nelieto. Visu salikto mērvienību apzīmējumus raksta vienā rindā, lietojot negatīvās pakāpes pierakstu, piemēram: $m\ s^{-1}$, $kg\ m^{-2}$. Atvasinātās mērvienībās jālieto vienāda rakstība – saīsinājumi vai pilni nosaukumi.

Formulu noformēšana

Formulas tekstā jāraksta atsevišķā rindā pa vidu, lietojot formulu sagatavošanas programmu *Equation* vai līdzīgas. Formulas numurus raksta apaļajās iekavās pretī formulai lapas labajā malā. Burtu, ciparu un simbolu izmēri – 12 punkti. Formulās ietvertu lielumu mērvienības raksta aiz to nosaukumiem vai skaitliskajām vērtībām tekstā un formulu paskaidrojumos, kuri rakstāmi zem formulas katrs savā rindā. Formulas numurē ar arābu cipariem nesaistīti ar nodaļu numerāciju.

Pēc formulas liekams komats. Atsaucoties tekstā uz formulu, jānorāda tās numurs iekavās, piem.: ”Ar formulu (1) aprēķina...”. Formulas skaidrojumā obligāti jānorāda katra simbola mērvienība, to atdalot ar komatu. Viena un tā paša parametra mērvienībai visa darba ietvaros jābūt nemainīgai.

Formulas piemērs:

$$Q_{nep} = \frac{G}{t}, \quad (1)$$

kur Q_{nep} - nepieciešamā iekārtu ražība, kg/h;

G - izejvielu vai priekšmetu daudzums, kas jāapstrādā noteiktā periodā (dienā, maiņā), kg vai gb;

t - iekārtas darba laiks, h.

3.5. Atsauču un avotu saraksta noformēšana

Atsauce ir īsa norādes forma, kas ļauj konstatēt, no kāda izdevuma ņemti citu autoru slēdzieni, aizgūta doma vai citāti, vai skaitliskie dati, attēli, formulas u.c. Citu autoru domu un slēdzienu pārstāstījumam jābūt objektīvam, tos nedrīkst kropļot. Burtiska izmantoto avotu pārrakstīšana nav pieļaujama un kvalificējama kā rupjš zinātniskā darba godīguma pārkāpums. Ja darbā izmanto citātu, tas jāliek pēdiņās.

Tā kā atsauces tiek veidotas kopā ar bibliogrāfisko norāžu sarakstu, tad atsaucē iekļauj nepieciešamo datu kopumu atbilstoši literatūras avota bibliogrāfiskai norādei (skat. tabulu).

Literatūras un /vai avotu saraksta un tekstā lietoto atsauču noformēšana

Avota veids	Avotu saraksta noformēšana	Paraugs atsaucei tekstā
Viena autora grāmata	Ruciņš M. (2001) <i>Sabiedriskās ēdināšanas uzņēmumu iekārtas</i> : mācību līdzeklis. Jelgava: LLU. 918 lpp.	(Ruciņš, 2001)
Divu autoru grāmata	Baraban R.S., Durocher J.F. (2010) <i>Successful restaurant design</i> . Hoboken, New Jersey: John Wiley & Sons. 304 pp.	(Baraban, Durocher, 2010)
Trīs autoru grāmata	1) Blija A., Īriste S., Zepa I. (2007) <i>Higiēnas praktikums ēdināšanas uzņēmumos</i> . Jelgava: LLU. 79 lpp. 2) Feinstein A.H., Hertzman J.L., Stefanelli J.M. (2017) <i>Purchasing: selection and procurement for the hospitality industry</i> . Hoboken, NJ: Wiley. 690 pp.	1) (Blija u.c., 2007) 2) (Feinstein et.al., 2017)
Vairāk nekā triju autoru grāmata (autoru kolektīva grāmata)	<i>Rokasgrāmata ēdināšanas uzņēmumu vadītājiem</i> (2007) I. Millere, L. Medne, R. Riekstiņa-Dolģe u.c. Jelgava: LLU. 176 lpp.	(Rokasgrāmata ēdināšanas uzņēmumu ..., 2007)
Neperiodiska izdevuma daļa (piemēram, grāmatas nodaļa vai raksts krājumā)	1) Medne L. (2017) Ēdienkartes finansiālā izvērtēšana. No: <i>Ēdināšanas uzņēmuma vadītāja rokasgrāmata</i> : e-grāmata. Jelgava: LLU, 130 – 139. (skatīts 07.02.2018.) Pieejams: http://ilufb.llu.lv/LLUgramatas/PTF/Edinasanas_uzn_vad_rokasgramata.pdf 2) Tokareva T., Eglīte A., Kaufmane D. (2017) Sustainable production and use of resources versus food wasting. In: <i>Economy and Business</i> , 11, 458-465.	1) (Medne, 2017) 2) (Tokareva et al. 2017)

Avota veids	Avotu saraksta noformēšana	Paraugs atsaucei tekstā
Raksts žurnālā (kas tiek izdots periodiski)	Niederman S.A., Leonard E., Clapp J.E. (2017) Restaurant nutrition reporting and impact on surveillance. <i>Journal of Food Composition and Analysis</i> , 64 (1), 73-77.	(Niederman et al., 2017)
Raksts laikrakstā	Riekstiņa M. (05.02.2018) Katrai viesnīcai savu nišu. <i>Diena</i> , 26, 20.lpp.	(Riekstiņa, 2018)
Viena autora vairākas publikācijas dažādos gados	Muižnieks A. (2015) Muižnieks A. (2017)	<i>Ja dod atsauci uz abiem avotiem:</i> (Muižnieks, 2015, 2017)
Viena autora vairākas publikācijas vienā gadā	Muižnieks A. (2015a) Muižnieks A. (2015b)	<i>Ja dod atsauci uz vienu avotu:</i> (Muižnieks, 2015a)
Institūcija vai organizācija kā izdevējs	Hotrec (2017) <i>European hospitality industry guidelines to reduce food waste and recommendations to manage food donations</i> . (skatīts 07.02.2018.) Pieejams: http://www.hotrec.eu/publications-positions.aspx	(Hotrec, 2017)
Normatīvie akti (EP regulas, likumi, MK noteikumi u.c.)	1) Pārtikas aprites uzraudzības likums (1998) (skatīts 07.02.2018.) Pieejams: https://likumi.lv/doc.php?id=47184 2) MK noteikumi Nr.115 "Prasības fasētas pārtikas marķējumam" (2015) (skatīts 07.02.2018.) Pieejams: https://likumi.lv/ta/id/272619-prasibas-fasetas-partikas-markejumam	1) (Pārtikas aprites uzraudzības..., 1998) 2) (MK noteikumi Nr.115, 2015)
Atsauce uz 2 vai vairākiem darbiem	1) Dieziņa S. (2017) Restorāni: nāksies ievest darbaspēku. <i>Dienas Bizness</i> , 70. 2) Institute for Economics and Peace (2016) <i>Global Peace index 2015</i> . (skatīts 07.02.2018.) Pieejams: http://economicsandpeace.org/wp-content/uploads/2015/06/Global-Peace-Index-Report-2015_0.pdf	(Dieziņa, 2017; Institute for Economics..., 2016)

Atsauču novietojums

- Atsauces ietver apaļajās iekavās nepārtrauktā tekstā vai teksta beigās, norādot, ka izmantots cita autora darbs vai ideja, vai informācijas avots. Ja atsauce attiecas uz visu rindkopu, tad to norāda aiz punkta. Ja atsauce attiecas uzteikumu vai tā daļu, tad atsauce ir pirms punkta.
- Ja tekstā atsauce izdarīta, norādot konkrētu autoru, tad atsauci ievieto tūlīt pēc attiecīgā uzvārda, *piemēram*: LLU zinātnieks D. Lapiņš (Lapiņš, Bērziņš, 2008) uzskata, ka darbaspēka izmantošanas efektivitāte palielinās....
- Ja uzvārds tekstā jau norādīts, tad iekavās norāda tikai izdošanas gadu, *piemēram*: „ASV mārketinga speciālists profesors Kotlers (2002)...”.

- Ja nenosauc autoru, bet izmanto viena vai vairāku autoru darbos esošo informāciju, vispārinājumu vai secinājumus, atsauce uz vienu vai vairākiem autoriem ievietojama teikuma vai rindkopas beigās, *piemēram*: “Ēdināšanas uzņēmumos sniegto pakalpojumu kvalitāte atkarīga ne tikai no piedāvāto produktu daudzveidības, bet arī no apkalpošanas pasākumu kompleksa (Bērziņš, 2010; Lapiņš, 2012; Ozols, 2015). Atsauču izvietojums tiek veidots alfabētiskā kārtībā.
- Ja grib atsaukties uz informāciju, kas atrodama kāda cita autora publikācijā (publikācijas autors nav minētās informācijas autors), tad lieto saīsinājumu “cit. no”. *Piemēram*: Profesors Jansons uzskata, ka ... (cit. no: Ozols, 2009).
- Npublicētu rakstu vai domu citēšana pieļaujama tikai ar atsauci uz tās autoru, ko norāda tekstā, bet neiekļauj izmantotās literatūras sarakstā. *Piemēram*: “Katra nokavēta diena bakalaura darba izstrādē apšaubā tā sekmīgu rezultātu (prof. P. Ozoliņš, personīga komunikācija)”.
- Ja darbs satur autora aprēķinus, atsaucē norāda aprēķina izejas datu avotu, *piemēram*, aprēķinājis autors, izmantojot aptaujas datus.

Izmantotās literatūras un informācijas avotu saraksta noformēšana

Literatūras sarakstā ievietotos avotus apraksta tajā valodā, kādā tie sarakstīti. Uz visiem literatūras sarakstā minētajiem informācijas avotiem jābūt atsaucēm tekstā. Visiem literatūras sarakstā minētiem avotiem ir jābūt publiski pieejamiem.

Bibliogrāfiskās norādes literatūras sarakstā tiek kārtotas valodu alfabētiskā secībā - vispirms kārtoti latīņu alfabētā dažādās valodās izdotus darbus, pēc tam grupē slāvu valodu alfabētā (kirilicā) izdotos darbus. Sarakstu numurē. Bibliogrāfiskās norādes beigās liek punktu.

Ja avots atrodams internetā, tad avota aprakstā bez bibliogrāfiskiem atribūtiem obligāti norāda:

- datumu, kad autors pēdējo reizi ir šo saiti atvēris, un kas ir iespējami tuvs darba iesniegšanas datumam;
- adresi, kas ir aktīva, t.i., to ievadot interneta pārlūka adreses lodziņā, ir iespējams nepastarpināti atvērt norādīto dokumentu.

Parindenī (zemspvītrā) ietvertās atsauces

Ja atsaucas uz npublicētiem materiāliem, piemēram, kādas iestādes veidotu pārskatu, kas nav izplatīts bibliotēku tīklā vai arī uz internetā ievietotu informāciju, kurai nav doti bibliogrāfiskie atribūti (autors, raksta un izdevuma nosaukums izdošanas gads u.c.), tad avota aprakstu (interneta avotiem – pilnu adresi) sniedz parindenī, taču tos neievieto literatūras sarakstā.

LATVIJAS LAUKSAIMNIECĪBAS UNIVERSITĀTE
Pārtikas tehnoloģijas fakultātes
pilna (nepilna) laika
profesionālās augstākās izglītības bakalaura studiju programmas
„Ēdināšanas un viesnīcu uzņēmējdarbība”

_____ .semestra studenta (-es) _____
(vārds, uzvārds)

IESNIEGUMS

Jelgavā

(datums)

Latvijas Lauksaimniecības universitātes
Pārtikas tehnoloģijas fakultātes
dekānam, M.Šabovicam

Par bakalaura darba izstrādi

Lūdzu atļaut izstrādāt bakalaura darbu

(tēmas nosaukums)

Par bakalaura darba vadītāju nozīmēt

(zinātniskais grāds, amats, vārds, uzvārds)

(studenta paraksts)

Saskaņots: _____
(bakalaura darba vadītāja paraksts, datums)

**Bakalaura darba
temata pamatojums un koncepcijas izstrāde**

Studenta vārds, uzvārds:

Bakalaura darba zinātniskā vadītāja vārds, uzvārds, zin. grāds:

Bakalaura darba nosaukums:

1. Temata aktualitātes (problēmas) pamatojums

2. Darba mērķis

3. Darba uzdevumi

4. Pētījumu metodes

Studenta paraksts _____

Darba vadītāja paraksts _____

Datums _____

BAKALaura DARBA RECENZIJA

Bakalaura darba autors _____
(vārds, uzvārds)

Bakalaura darba tēma _____

1. Tēmas aktualitātes apraksts

- pilnīgs
- daļējs
- nav aprakstīts

2. Literatūras apskata izvērtējums

Literatūras apskata atbilstība izvirzītajam darba mērķim un uzdevumiem

- atbilst
- daļēji atbilst
- neatbilst, jo _____

Literatūras avotu izvēle (speciālās literatūras un zinātnisko pētījumu īpatsvars, izdošanas gadi)

Literatūras izvērtēšanas kvalitāte

- tikai citēta
- sistematizēta
- analizēta un izvērtēta

3. Darbā lietoto pētniecības metožu izvēle un to pamatotība

- atbilst
- daļēji atbilst
- neatbilst, jo _____

4. Pētījuma rezultātu analīze (veikto pētījumu rezultātu interpretācija atbilstoši darba mērķim un uzdevumiem, pētījuma praktiskā vērtība, pētījuma trūkumi)

5. Secinājumi (to konkrētība, pamatotība un atbilstība darba mērķim, uzdevumiem, iegūtajiem rezultātiem)

6. Priekšlikumi (to konkrētība un atbilstība pētījumam)

7. Darba noformējums

- atbilst studiju programmas bakalaura darba izstrādes noteikumiem
- neatbilst, jo _____

8. Darba apjoms

- atbilst (ir vismaz 50 lpp.)
- neatbilst

Recenzenta aizrādījumi, ierosinājumi, jautājumi

Darba vērtējums

Bakalaura darbs ir _____ **profesionālā bakalaura grāda**
(pielaižams / nepielaižams)
uzņēmējdarbībā aizstāvēšanai.

Recenzents _____
(zinātniskais grāds, ieņemamais amats, vārds, uzvārds)

(datums)

(paraksts)

LATVIJAS LAUKSAIMNIECĪBAS UNIVERSITĀTE
Pārtikas tehnoloģijas fakultāte
Uztura katedra

Reģistrācijas Nr.

AIJA KĀRKLĪŅA

BAKALaura DARBA NOSAUKUMS

Profesionālā bakalaura darbs uzņēmējdarbībā

Darba autore _____ Aija Kārklīņa
paraksts, datums matr.nr. _____

Darba vadītājs _____ Dr. hab. sc. ing., prof.
paraksts, datums Imants Atis Skrupskis

Zinātniskais
konsultants, ja tāds ir _____ Dr. oec, doc.
paraksts, datums Linda Medne

Jelgava, 2018

ANOTĀCIJA

Rozenlauka Zane. Viesnīcas „Zemgale” mārketinga stratēģijas izstrāde. Bakalaura darbs. Jelgava: LLU, 2015. 56 lpp.

Stratēģija ir uzņēmuma lēmumu pieņemšana par to, kā jāattīstās uzņēmuma darbībai, un rīcība uzņēmuma mērķu sasniegšanai. Pareizi izveidota un realizēta mārketinga stratēģija viesmīlības uzņēmumam var veicināt pārdošanas apjoma pieaugumu.

Darba mērķis: viesnīcas „Zemgale” sekmīga produktu pārdošanas stratēģijas izstrāde, balstoties uz esošajiem mērķa tirgus segmentiem.

Bakalaura darbā analizēta tirgus segmentēšanas būtība, segmentēšanas pamatprincipi, patērētāju tirgus segmentēšanas pazīmes, segmentēšanas metodes un segmentu vērtēšana, mērķa tirgus izvēles plānošana un stratēģiju veidi, mērķa tirgus stratēģiju izmantošana viesnīcu nozarē.

Darba pētnieciskajā daļā tika veikta viesnīcas “Zemgale” klientu segmentēšana pēc AID (*Automatic Interaction Detection* - savstarpējās iedarbības noteikšanas metode), kas balstās uz viesnīcas uzņemšanas dienestā esošo dokumentācijas analīzi saistībā ar klientu raksturojumu un izvēlētajiem papildpakalpojumiem no 2013. gada 1. janvāra līdz 2015. gada 1. janvārim. Mērķa tirgus segmentu atlases veikšanai tiek izmantotas divas vērtēšanas metodes - kritēriju un to svarīguma noteikšanas metode, kā arī SVID analīze.

Pētījuma rezultātā izstrādātas mārketinga aktivitātes, kas vērstas uz viesnīcas “Zemgale” trīs mērķa tirgus segmentiem. Veiktais pētījums rāda, ka, izmantojot diferencēto jeb segmentēto mārketingu, viesmīlības uzņēmumiem ir iespēja palielināt realizācijas apjomu katrā segmentā. Viesnīcas „Zemgale” ienesīgākais un lielākais izveidotais segments ir atpūtas brauciena klienti no citas valsts, kuri viesnīcas rezervēšanu ir veikuši, izmantojot pārdošanas kanālus.

Darbā iekļautas 7 tabulas, 19 attēli, 5 pielikumi, 34 literatūras un informācijas avoti.

ANOTĀCIJA

Avotiņa Amanda. *Slow Food* attīstības iespējas Latvijas ēdināšanas uzņēmumos. Bakalaura darbs. Jelgava: LLU, 2011. 46 lpp.

Visās Eiropas Savienības valstīs arvien vairāk pieaug bioloģiskās jeb ekoloģiski tīrās lauksaimniecības produktu ražošana un patēriņš. Latvijā līdztekus bioloģisko produktu ražošanai pirms pieciem gadiem tika uzsākta *Slow Food* (tulkojumā „lēnā ēšana”) kustība, kuras pamatnostāja ir pretēja *Fast Food* – ātri pagatavojamas un bieži vien neveselīgas pārtikas piedāvājumam.

Bakalaura darba mērķis: *Slow Food* attīstību kavējošo faktoru izpēte Latvijas ēdināšanas uzņēmumos, kuru identifikācija ļautu noskaidrot vēlamos izaugsmes virzienus un darbību kopumu.

Bakalaura darbā analizēti *Slow Food* kustības attīstību kavējošie faktori Latvijas ēdināšanas uzņēmumos un meklēti to atrisinājumi, izvērtēti *Slow Food* darbības principi un to attīstības problēmas. Bakalaura darba pētnieciskajā daļā analizēti četru Rīgas atklāta tipa ēdināšanas uzņēmumu šefpavāru vai vadītāju viedokļi par *Slow Food* kustības ieviešanās iespējām, ieviešanas problēmām un to risinājumiem Latvijas ēdināšanas uzņēmumos. Aptaujas mērķis bija noskaidrot respondentu informētību par *Slow Food*. Tika aptaujāti 138 respondenti no visiem Latvijas reģioniem.

Veiktais pētījums rāda, ka *Slow Food* attīstība Latvijā vēl ir tikai attīstības sākumā, kā to apstiprināja ekspertu un respondentu teiktais. *Slow Food* attīstību Latvijā kavē vairāki faktori. Kā galvenos var identificēt sabiedrības neinformētību, produktu sezonalitāti, bioloģisko saimniecību sadrumstalotību Latvijā, tirgus ekonomikas nesakārtotību un cilvēcisko faktoru.

Darbā iekļautas 7 tabulas, 6 attēli, 4 pielikumi, 66 literatūras un informācijas avoti, kas ietver zinātnisko, speciālo literatūru, populārzinātniskos rakstus un statistikas datus.

APLIECINĀJUMS

Ar šo es APLIECINU, ka Bakalaura darbs ir izpildīts patstāvīgi, bez citu palīdzības un no svešiem pirmavotiem ņemti dati un definējumi ir uzrādīti darbā. Šis darbs tādā vai citādā veidā nav nekad iesniegts nevienai citai pārbaudījuma komisijai un nav nekur publicēts.

2018. gada...majā

.....
paraksts